

# 2014(平成26)年 3月 相談支援状況報告

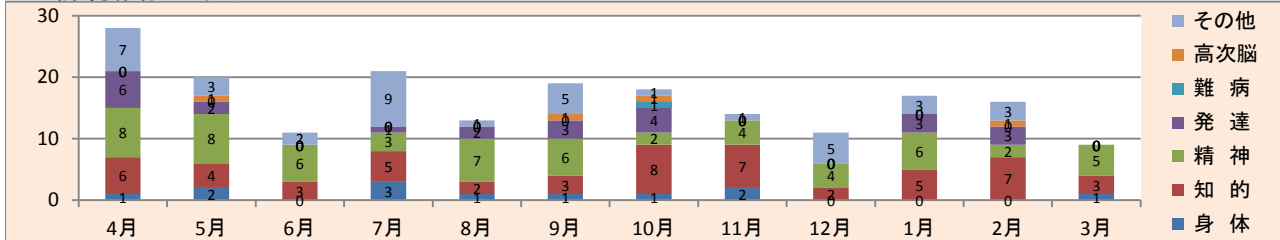
札幌障がい者就業・生活支援センターたすく

## ～ 今月のコメント ～

数字はあくまでも結果、プロセスが大切。とは言え、平成25年度は、スタッフ入れ替わり・育児休業などの影響もありましたが、実習・就職件数は何とか昨年を上回る結果となりました。  
平成26年度は、スタッフ1名欠員状態で走り出しました。息切れしないよう、スタッフ間で助け合い、地域の皆さまに支えて頂きながら、一人でも多くの働いて暮らしていく「あたりまえ」の実現にむけて頑張っています。 <M>

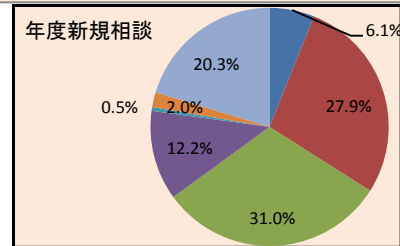
## 1. 新規相談の状況

(人)



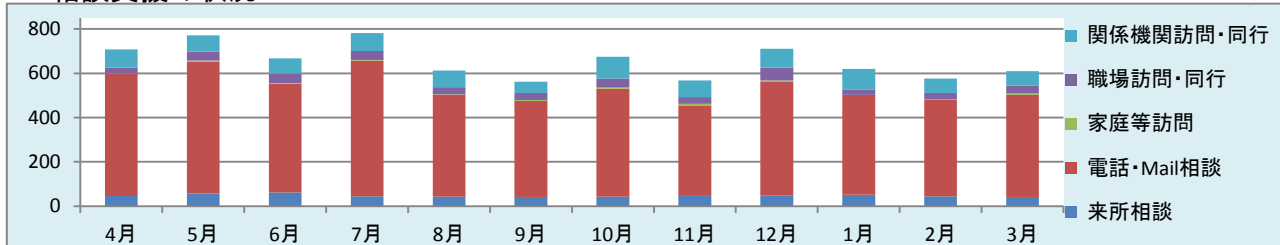
| 身体 | 0 | 難病  | 0  |
|----|---|-----|----|
| 知的 | 7 | 高次脳 | 1  |
| 精神 | 2 | その他 | 3  |
| 発達 | 3 | 計   | 16 |

| 身体 | 12 | 難病  | 1   |
|----|----|-----|-----|
| 知的 | 55 | 高次脳 | 4   |
| 精神 | 61 | その他 | 40  |
| 発達 | 24 | 計   | 197 |

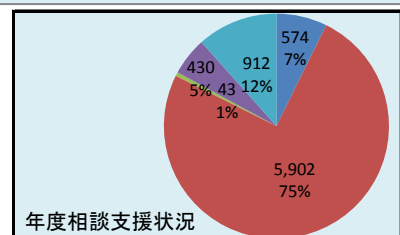


## 2. 相談支援の状況

(件)



| 来所相談         | 45  | 職場訪問・同行相談・支援  | 28  |
|--------------|-----|---------------|-----|
| 電話・Mail相談・支援 | 437 | 他機関訪問・同行相談・支援 | 64  |
| 家庭等訪問相談・支援   | 2   | 計             | 576 |



※ 関係機関や企業からの相談等も含めた件数であり、労働局への報告件数とは異なります。

## 3. 職場実習及び職業準備支援件数 (年間目標:30人)

今年度累計 35人

| No. | 実習に取り組まれた方 (障がい種別・性別・年代など) | 受入企業業種 / 実習業務内容など    |
|-----|----------------------------|----------------------|
| 1   | 知的 (発達診断あり) 20代 女性         | 職業センター / 職業準備支援      |
| 2   | 知的 (発達診断あり) 20代 女性         | 職業センター / 職業準備支援      |
| 3   | 精神 (発達診断あり) 20代 男性         | 卸売・小売業 / バックヤード・品出し等 |
| 4   |                            |                      |
| 5   |                            |                      |
| 6   |                            |                      |

## 4. 就職件数 (年間目標:15人)

今年度累計 31人

| No. | 就職された方 (障がい種別・性別・年代など) | 雇入れ企業業種 / 業務内容など |
|-----|------------------------|------------------|
| 1   | 知的 20代 女性              | 卸売・小売業 / 品出し業務   |
| 2   | 知的 20代 女性              | 卸売・小売業 / 品出し業務   |
| 3   | 知的 10代 男性              | 製造業 / 食品ライン製造業務  |
| 4   |                        |                  |
| 5   |                        |                  |
| 6   |                        |                  |

# 2014(平成26)年 2月 相談支援状況報告

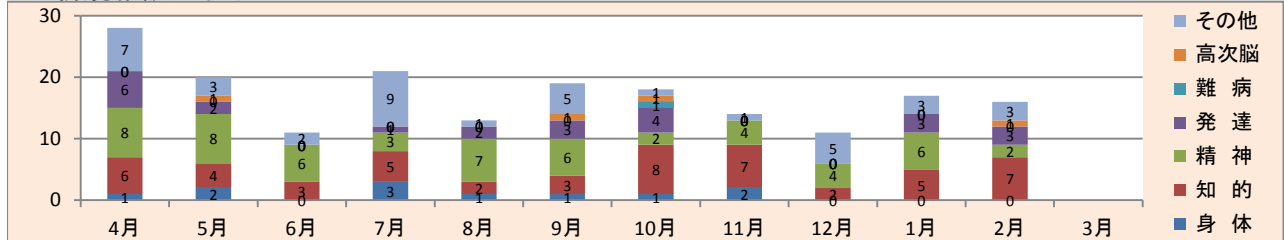
札幌障がい者就業・生活支援センターたすく

## ～ 今月のコメント ～

年度末へ向けて新規相談件数は昨年の200件越えに比べると少し落ち着いた状況でした。通常2月は支援件数も多くない月なのですが、実習に取り組み始めた方々が多く、春に向けて本格的に動き出す準備の期間でもあります。雪融けの3月を心待ちに、一人でも多くの方が希望するステップアップを図れるよう引き続き支援にあたりたいと思っています。(〇)

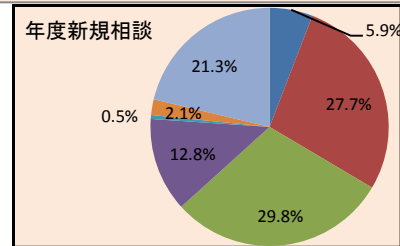
## 1. 新規相談の状況

(人)



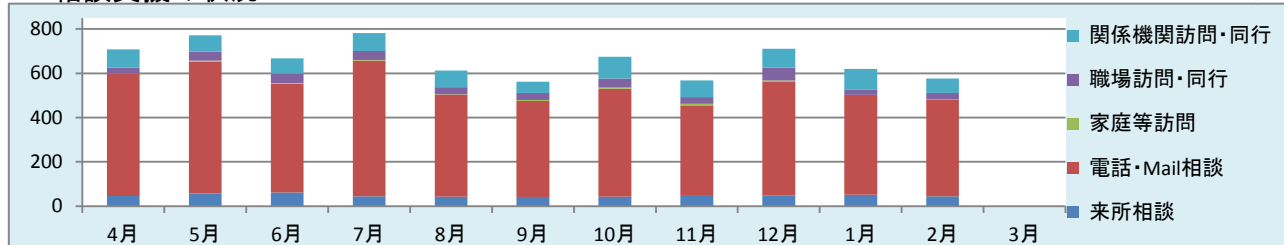
| 身体 | 0 | 難病  | 0  |
|----|---|-----|----|
| 知的 | 7 | 高次脳 | 1  |
| 精神 | 2 | その他 | 3  |
| 発達 | 3 | 計   | 16 |

| 身体 | 11 | 難病  | 1   |
|----|----|-----|-----|
| 知的 | 52 | 高次脳 | 4   |
| 精神 | 56 | その他 | 40  |
| 発達 | 24 | 計   | 188 |

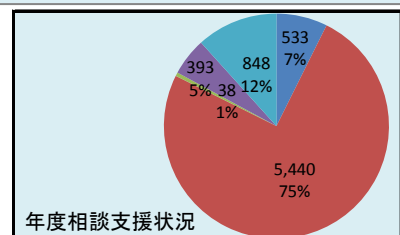


## 2. 相談支援の状況

(件)



| 来所相談         | 45  | 職場訪問・同行相談・支援  | 28  |
|--------------|-----|---------------|-----|
| 電話・Mail相談・支援 | 437 | 他機関訪問・同行相談・支援 | 64  |
| 家庭等訪問相談・支援   | 2   | 計             | 576 |



※ 関係機関や企業からの相談等も含めた件数であり、労働局への報告件数とは異なります。

## 3. 職場実習及び職業準備支援件数 (年間目標:30人)

今年度累計 32人

| No. | 実習に取り組まれた方 (障がい種別・性別・年代など) | 受入企業業種 / 実習業務内容など |
|-----|----------------------------|-------------------|
| 1   | 知的 30代 男性                  | 青果業/軽作業           |
| 2   | 知的 20代 男性                  | 倉庫内作業/軽作業         |
| 3   | 精神 20代 女性                  | 販売業/軽作業           |
| 4   | 知的 10代 男性                  | 清掃業/軽作業           |
| 5   | 知的 20代 女性                  | 職業準備支援            |
| 6   |                            |                   |

## 4. 就職件数 (年間目標:15人)

今年度累計 28人

| No. | 就職された方 (障がい種別・性別・年代など) | 雇い入れ企業業種 / 業務内容など |
|-----|------------------------|-------------------|
| 1   |                        |                   |
| 2   |                        |                   |
| 3   |                        |                   |
| 4   |                        |                   |
| 5   |                        |                   |
| 6   |                        |                   |

# 2014(平成26)年 1月 相談支援状況報告

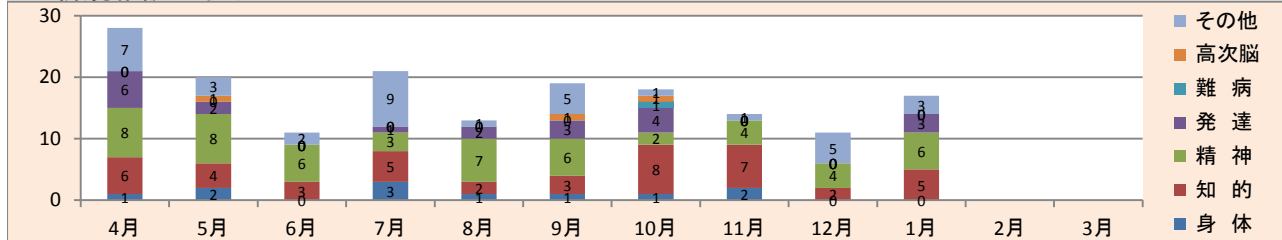
札幌障がい者就業・生活支援センターたすく

## ～ 今月のコメント ～

早いもので、新年が明けてすでに1ヶ月が経過しました。1月は年始ともあって採用の動きは少ないことから就職者は出ていませんが、実習を開始する方が多い月となりました。この時期は、雪の影響もあって業務などにも少なからず支障をきたすこともありますが、しっかりと日々の業務を進めて行きたいと思っております。今年もよろしくお祈りいたします。(U)

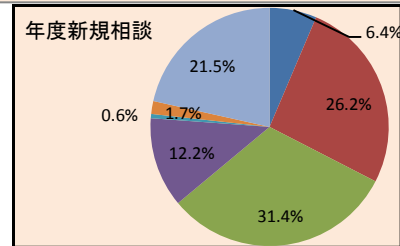
## 1. 新規相談の状況

(人)



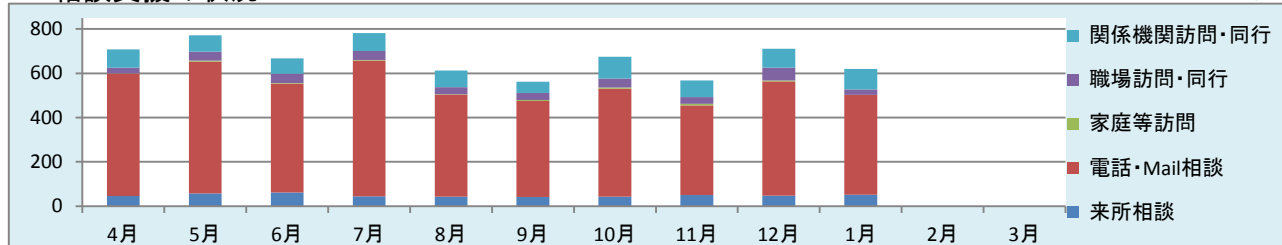
| 身体 | 0 | 難病  | 0  |
|----|---|-----|----|
| 知的 | 5 | 高次脳 | 0  |
| 精神 | 6 | その他 | 3  |
| 発達 | 3 | 計   | 17 |

| 身体 | 11 | 難病  | 1   |
|----|----|-----|-----|
| 知的 | 45 | 高次脳 | 3   |
| 精神 | 54 | その他 | 37  |
| 発達 | 21 | 計   | 172 |

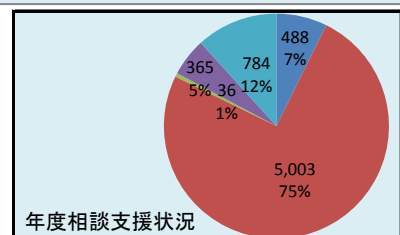


## 2. 相談支援の状況

(件)



| 来所相談         | 52  | 職場訪問・同行相談・支援  | 25  |
|--------------|-----|---------------|-----|
| 電話・Mail相談・支援 | 450 | 他機関訪問・同行相談・支援 | 93  |
| 家庭等訪問相談・支援   | 0   | 計             | 620 |



※ 関係機関や企業からの相談等も含めた件数であり、労働局への報告件数とは異なります。

## 3. 職場実習及び職業準備支援件数 (年間目標:30人)

今年度累計 27人

| No. | 実習に取り組まれた方 (障がい種別・性別・年代など) | 受入企業業種 / 実習業務内容など |
|-----|----------------------------|-------------------|
| 1   | 知的 10代 男性                  | 職業準備支援            |
| 2   | 知的 10代 男性                  | 職業準備支援            |
| 3   | 精神 40代 男性                  | 職業準備支援            |
| 4   | 知的 20代 女性                  | 職業準備支援            |
| 5   | 知的 30代 男性                  | 青果業/軽作業           |
| 6   | 知的 20代 男性                  | 職業準備支援            |

## 4. 就職件数 (年間目標:15人)

今年度累計 28人

| No. | 就職された方 (障がい種別・性別・年代など) | 雇い入れ企業業種 / 業務内容など |
|-----|------------------------|-------------------|
| 1   |                        |                   |
| 2   |                        |                   |
| 3   |                        |                   |
| 4   |                        |                   |
| 5   |                        |                   |
| 6   |                        |                   |

# 2013(平成25)年12月 相談支援状況報告

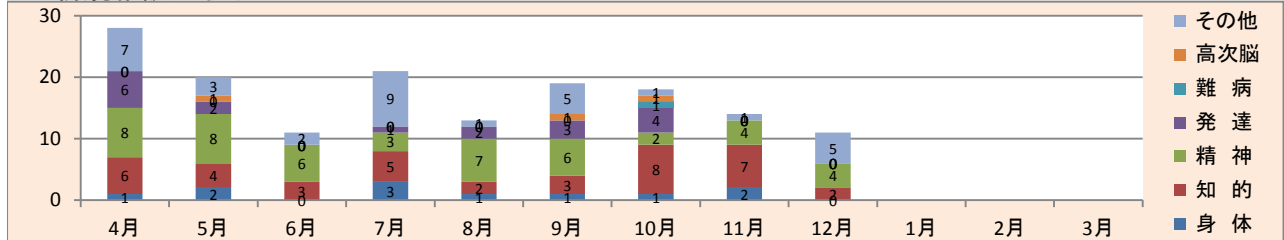
札幌障がい者就業・生活支援センターたすく

## ～ 今月のコメント ～

12月は師走の時期にもかかわらず5名の方が就職されました。企業の皆さま有難うございます。働き続けられるようにスタッフも奔走し、バタバタした年末となりましたが嬉しい限りです。新年を迎え、新規相談も今のところ落ち着いており、あまりお待たせせずにご相談を受けられそうな感じです。今年もスタッフ一同走り回っていきたいと思いますので、皆さまよろしくお願いたします。(中)

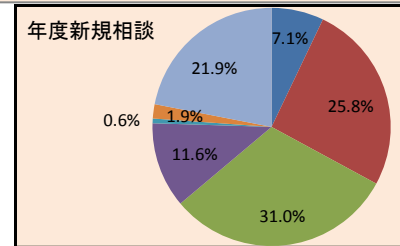
## 1. 新規相談の状況

(人)



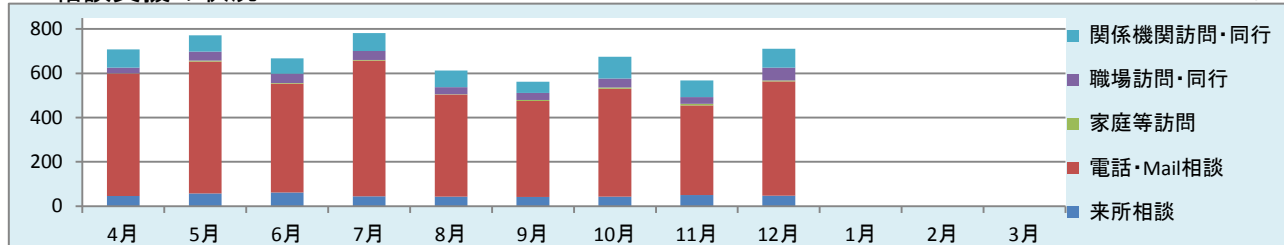
| 身体 | 2 | 難病  | 0  |
|----|---|-----|----|
| 知的 | 7 | 高次脳 | 0  |
| 精神 | 4 | その他 | 1  |
| 発達 | 0 | 計   | 14 |

| 身体 | 11 | 難病  | 1   |
|----|----|-----|-----|
| 知的 | 40 | 高次脳 | 3   |
| 精神 | 48 | その他 | 34  |
| 発達 | 18 | 計   | 155 |

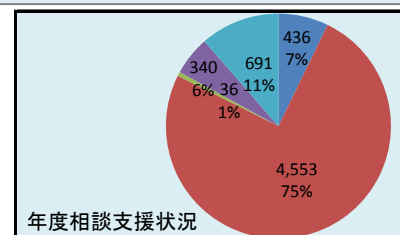


## 2. 相談支援の状況

(件)



| 来所相談         | 48  | 職場訪問・同行相談・支援  | 58  |
|--------------|-----|---------------|-----|
| 電話・Mail相談・支援 | 515 | 他機関訪問・同行相談・支援 | 85  |
| 家庭等訪問相談・支援   | 5   | 計             | 711 |



※ 関係機関や企業からの相談等も含めた件数であり、労働局への報告件数とは異なります。

## 3. 職場実習 及び 職業準備支援 件数 (年間目標:30人)

今年度累計 21 人

| No. | 実習に取り組まれた方 (障がい種別・性別・年代など) | 受入企業業種 / 実習業務内容など |
|-----|----------------------------|-------------------|
| 1   | 知的 30代 女性                  | 職業準備支援            |
|     |                            |                   |
|     |                            |                   |
|     |                            |                   |

## 4. 就職件数 (年間目標:15人)

今年度累計 28 人

| No. | 就職された方 (障がい種別・性別・年代など) | 雇い入れ企業業種 / 業務内容など |
|-----|------------------------|-------------------|
| 1   | 精神 30代 男性              | 研究機関/事務補助         |
| 2   | 知的 20代 男性              | 製造業/軽作業           |
| 3   | 身体 20代 男性              | サービス業/事務補助        |
| 4   | 身体 20代 女性              | 研究機関/事務補助         |
| 5   | 知的 40代 男性              | 教育・学習事業/軽作業       |
|     |                        |                   |
|     |                        |                   |

# 2013(平成25)年 11月 相談支援状況報告

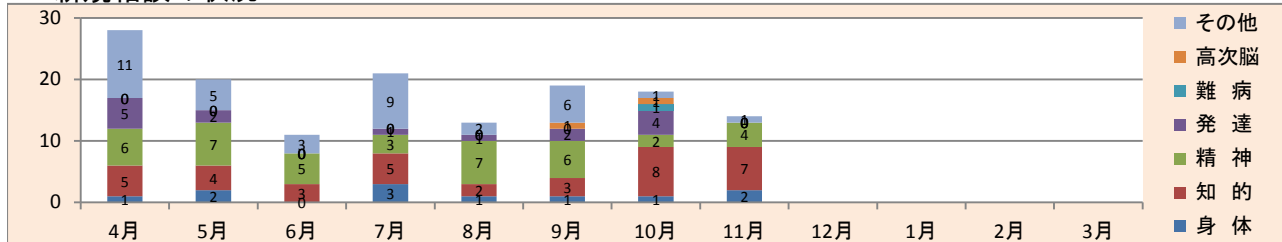
札幌障がい者就業・生活支援センターたすく

## ～ 今月のコメント ～

11月はほぼ同じ時期に実習・就職の方のタイミングが重なり、職場訪問の頻度も継続的に多い月でした。又、センターの大きな業務の柱である、就労支援にかかる福祉サービスの利用に関する“交通整理”も「他機関訪問・同行相談・支援」の項目が増加している数値に現れています。改めて地域で“顔の見える連携”を大切に進めていければ…と思います。(O)

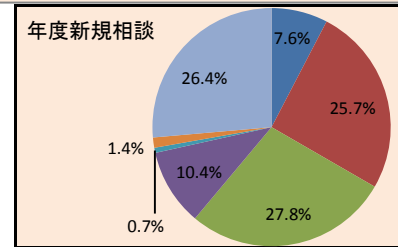
## 1. 新規相談の状況

(人)



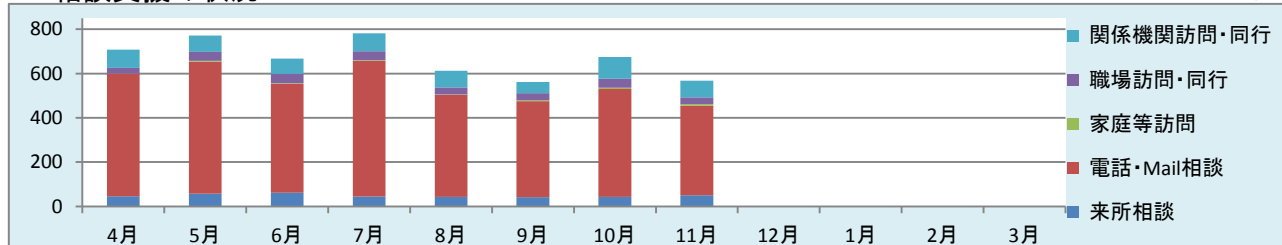
|    |   |     |    |
|----|---|-----|----|
| 身体 | 2 | 難病  | 0  |
| 知的 | 7 | 高次脳 | 0  |
| 精神 | 4 | その他 | 1  |
| 発達 | 0 | 計   | 14 |

|    |    |     |     |
|----|----|-----|-----|
| 身体 | 11 | 難病  | 1   |
| 知的 | 37 | 高次脳 | 2   |
| 精神 | 40 | その他 | 38  |
| 発達 | 15 | 計   | 144 |

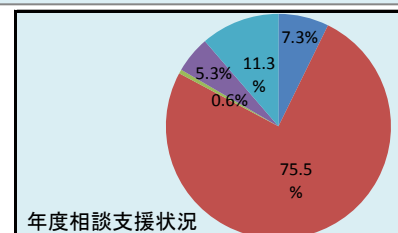


## 2. 相談支援の状況

(件)



|              |     |               |     |
|--------------|-----|---------------|-----|
| 来所相談         | 50  | 職場訪問・同行相談・支援  | 30  |
| 電話・Mail相談・支援 | 405 | 他機関訪問・同行相談・支援 | 75  |
| 家庭等訪問相談・支援   | 7   | 計             | 567 |



※ 関係機関や企業からの相談等も含めた件数であり、労働局への報告件数とは異なります。

## 3. 職場実習 及び 職業準備支援 件数 (年間目標:30人)

今年度累計 20 人

| No. | 実習に取り組まれた方 (障がい種別・性別・年代など) | 受入企業業種 / 実習業務内容など |
|-----|----------------------------|-------------------|
| 1   | 知的 40代 男性                  | サービス業/軽作業         |
| 2   | 知的 20代 男性                  | 製造業/軽作業           |
|     |                            |                   |
|     |                            |                   |

## 4. 就職件数 (年間目標:15人)

今年度累計 23 人

| No. | 就職された方 (障がい種別・性別・年代など) | 雇入れ企業業種 / 実習業務内容など |
|-----|------------------------|--------------------|
| 1   | 知的 20代 女性              | 通信業/事務補助           |
| 2   | 精神 30代 男性              | 複合サービス事業/事務        |
| 3   | 知的 20代 女性              | 飲食業/接客             |
|     |                        |                    |
|     |                        |                    |

# 2013(平成25)年 10月 相談支援状況報告

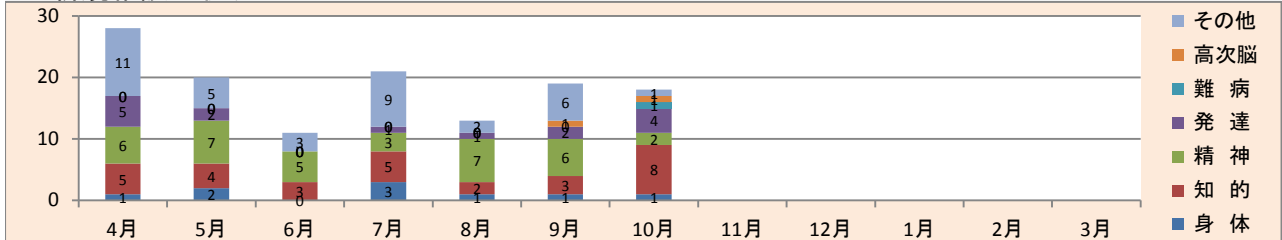
札幌障がい者就業・生活支援センターたすく

## ～ 今月のコメント ～

下半期がはじまりました。依然として新規相談件数は増えている状況のため、面談の日程調整ではお待ちいただくことになっております。スムーズな面談対応や求職活動支援、定着支援を実施できるよう、今後もスタッフ一人一人が意識して取り組んでいきたいと考えております。(U)

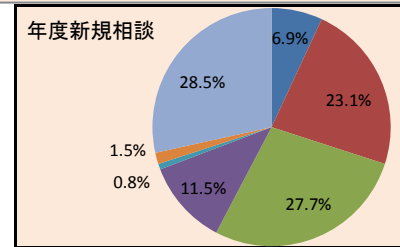
## 1. 新規相談の状況

(人)



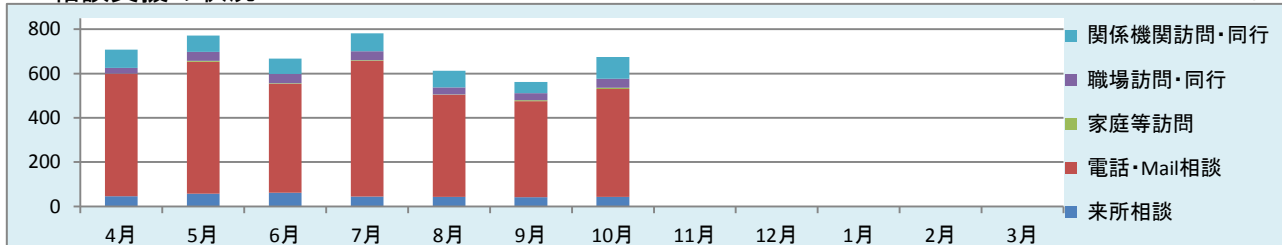
| 10月 新規相談 |   |     |    |
|----------|---|-----|----|
| 身体       | 1 | 難病  | 1  |
| 知的       | 8 | 高次脳 | 1  |
| 精神       | 2 | その他 | 1  |
| 発達       | 4 | 計   | 18 |

| 今年度累計 |    |     |     |
|-------|----|-----|-----|
| 身体    | 9  | 難病  | 1   |
| 知的    | 30 | 高次脳 | 2   |
| 精神    | 36 | その他 | 37  |
| 発達    | 15 | 計   | 130 |

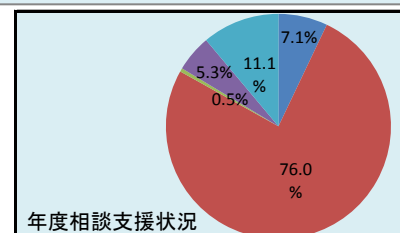


## 2. 相談支援の状況

(件)



| 10月 相談支援状況   |     |               |     |
|--------------|-----|---------------|-----|
| 来所相談         | 43  | 職場訪問・同行相談・支援  | 40  |
| 電話・Mail相談・支援 | 487 | 他機関訪問・同行相談・支援 | 99  |
| 家庭等訪問相談・支援   | 6   | 計             | 675 |



※ 関係機関や企業からの相談等も含めた件数であり、労働局への報告件数とは異なります。

## 3. 職場実習 及び 職業準備支援 件数 (年間目標:30人)

今年度累計 18 人

| No. | 実習に取り組まれた方 (障がい種別・性別・年代など) | 受入企業業種 / 実習業務内容など |
|-----|----------------------------|-------------------|
| 1   | 知的 20代 男性                  | 青果業/軽作業           |
| 2   | 精神 20代 女性                  | 職業準備支援            |
|     |                            |                   |
|     |                            |                   |

## 4. 就職件数 (年間目標:15人)

今年度累計 20 人

| No. | 就職された方 (障がい種別・性別・年代など) | 雇い入れ企業業種 / 実習業務内容など |
|-----|------------------------|---------------------|
| 1   | 精神 20代 男性              | 研究機関/事務             |
| 2   | 精神(発達診断あり) 20代 男性      | 通信業/事務              |
|     |                        |                     |
|     |                        |                     |



# 2013(平成25)年 9月 相談支援状況報告

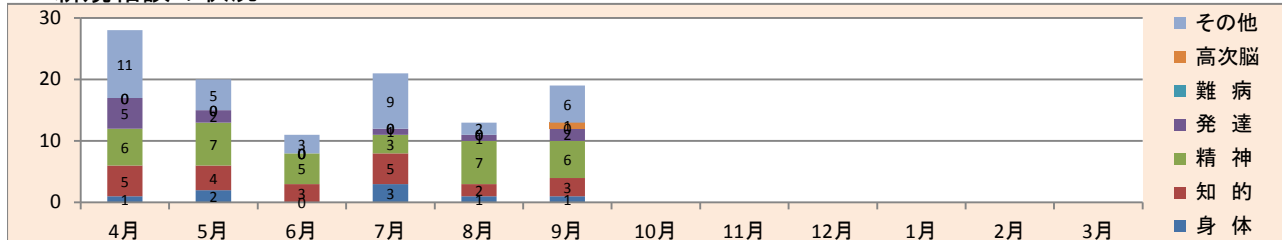
札幌障がい者就業・生活支援センターたすく

## ～ 今月のコメント ～

段々、秋が深まる季節となりましたが、新規相談の数は増えており、1日に3件新規相談があった日も。出来るだけお待たせしないようにの努力は続けたいと思っています。半年が過ぎ、春に就職した方たちも職場に慣れ、皆さん順調に働かれているようで、今度は長く働き続けていくために、一緒に考えながらいきたいと思っています。(N)

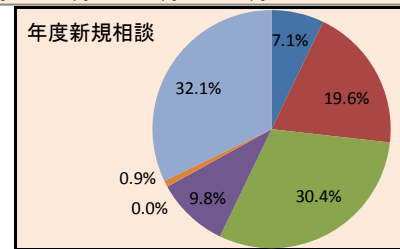
## 1. 新規相談の状況

(人)



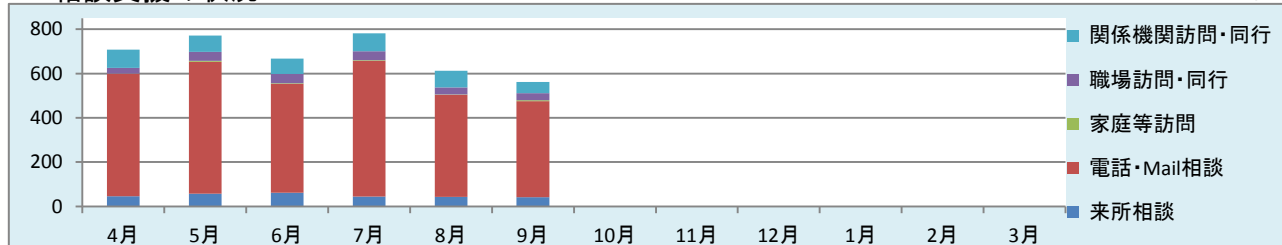
|    |   |     |    |
|----|---|-----|----|
| 身体 | 1 | 難病  | 0  |
| 知的 | 3 | 高次脳 | 1  |
| 精神 | 6 | その他 | 6  |
| 発達 | 2 | 計   | 19 |

|    |    |     |     |
|----|----|-----|-----|
| 身体 | 8  | 難病  | 0   |
| 知的 | 22 | 高次脳 | 1   |
| 精神 | 34 | その他 | 36  |
| 発達 | 11 | 計   | 112 |

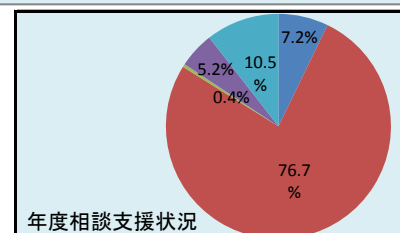


## 2. 相談支援の状況

(件)



|              |     |               |     |
|--------------|-----|---------------|-----|
| 来所相談         | 42  | 職場訪問・同行相談・支援  | 33  |
| 電話・Mail相談・支援 | 433 | 他機関訪問・同行相談・支援 | 50  |
| 家庭等訪問相談・支援   | 4   | 計             | 562 |



※ 関係機関や企業からの相談等も含めた件数であり、労働局への報告件数とは異なります。

## 3. 職場実習 及び 職業準備支援 件数 (年間目標:30人)

今年度累計 16 人

| No. | 実習に取り組まれた方 (障がい種別・性別・年代など) | 受入企業業種 / 実習業務内容など |
|-----|----------------------------|-------------------|
| 1   | 知的 20代 女性                  | 通信業/軽作業           |
| 2   | 知的 20代 男性                  | サービス業/軽作業         |
| 3   | 知的 20代 男性                  | サービス業/軽作業         |
| 4   | 精神 20代 男性                  | サービス業/事務補助        |

## 4. 就職件数 (年間目標:15人)

今年度累計 18 人

| No. | 就職された方 (障がい種別・性別・年代など) | 雇い入れ企業業種 / 実習業務内容など |
|-----|------------------------|---------------------|
| 1   | 知的 (発達診断あり) 10代 男性     | 販売業/軽作業             |
| 2   | 精神 (発達診断あり) 20代 男性     | 販売業/軽作業             |
| 3   | 知的 20代 男性              | 販売業/軽作業             |
|     |                        |                     |
|     |                        |                     |
|     |                        |                     |





# 2013(平成25)年 7月 相談支援状況報告

札幌障がい者就業・生活支援センターたすく

## ～ 今月のコメント ～

いよいよ夏の暑さも本格化してきました。仕事をするにも体力を要する季節ですね。体調管理には気をつけたいものです。今月も新規相談、求職活動支援、定着支援など、全体を通して支援活動状況が増えてきています。7月に3名の就職者が出たので、年度目標としている15名に達したことになります。いつも思っていることですが、「就職がゴールではない」という言葉の重みを実感しています。(U)

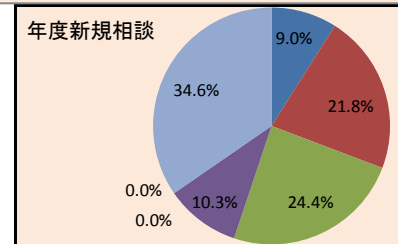
## 1. 新規相談の状況

(人)



|    |   |     |    |
|----|---|-----|----|
| 身体 | 3 | 難病  | 0  |
| 知的 | 5 | 高次脳 | 0  |
| 精神 | 3 | その他 | 9  |
| 発達 | 1 | 計   | 21 |

|    |    |     |    |
|----|----|-----|----|
| 身体 | 7  | 難病  | 0  |
| 知的 | 17 | 高次脳 | 0  |
| 精神 | 19 | その他 | 27 |
| 発達 | 8  | 計   | 78 |

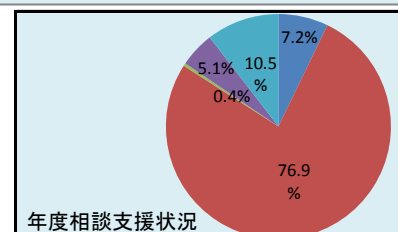


## 2. 相談支援の状況

(件)



|              |     |               |     |
|--------------|-----|---------------|-----|
| 来所相談         | 45  | 職場訪問・同行相談・支援  | 40  |
| 電話・Mail相談・支援 | 610 | 他機関訪問・同行相談・支援 | 82  |
| 家庭等訪問相談・支援   | 3   | 計             | 780 |



※ 関係機関や企業からの相談等も含めた件数であり、労働局への報告件数とは異なります。

## 3. 職場実習 及び 職業準備支援 件数 (年間目標:30人)

今年度累計 8 人

| No. | 実習に取り組まれた方 (障がい種別・性別・年代など) | 受入企業業種 / 実習業務内容など |
|-----|----------------------------|-------------------|
| 1   | 知的 20代 女性                  | サービス業/軽作業         |
|     |                            |                   |
|     |                            |                   |
|     |                            |                   |

## 4. 就職件数 (年間目標:15人)

今年度累計 15 人

| No. | 就職された方 (障がい種別・性別・年代など) | 雇い入れ企業業種 / 実習業務内容など |
|-----|------------------------|---------------------|
| 1   | 知的 20代 女性              | サービス業/軽作業           |
| 2   | 精神 40代 女性              | 研究機関/事務補助           |
| 3   | 精神(発達診断あり) 20代 女性      | 運輸業/事務補助+清掃         |
|     |                        |                     |
|     |                        |                     |
|     |                        |                     |

# 2013(平成25)年 6月 相談支援状況報告

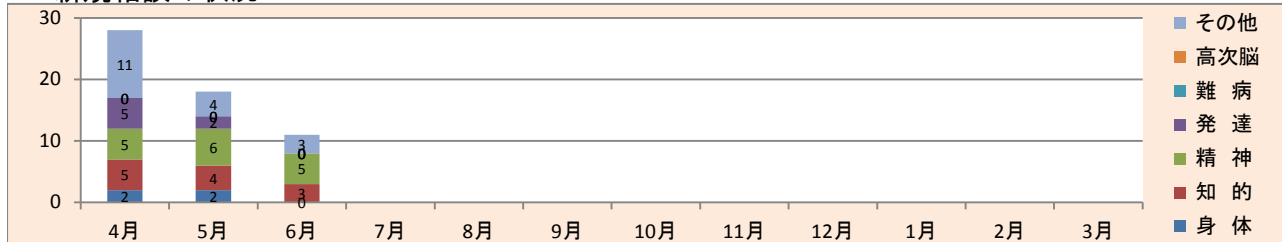
札幌障がい者就業・生活支援センターたすく

## ～ 今月のコメント ～

ようやく暑さがやって来たと思いきやいきなりこんなに暑くなるとは…という6月でしたのでハイペースだった新規相談数は少し落ち着いてきたように感じます。それでも初回の面談までお待たせをしてしまう状態が続いており、求職を希望している皆様にはご迷惑をおかけしております。  
先日職場を訪問した際に入社3ヶ月ですでに馴染んでいる●●さんを見て職場の理解、マッチングがいかに大事かを改めて学ばせてもらいました。ご本人を理解して受け入れてもらえる…実習って大事です

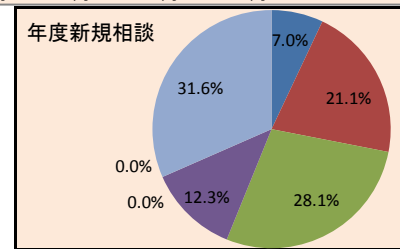
## 1. 新規相談の状況

(人)



| 身体 | 知的 | 精神 | 発達 | 難病 | 高次脳 | その他 | 計  |
|----|----|----|----|----|-----|-----|----|
| 0  | 3  | 5  | 0  | 0  | 0   | 3   | 11 |

| 身体 | 知的 | 精神 | 発達 | 難病 | 高次脳 | その他 | 計  |
|----|----|----|----|----|-----|-----|----|
| 4  | 12 | 16 | 7  | 0  | 0   | 18  | 57 |

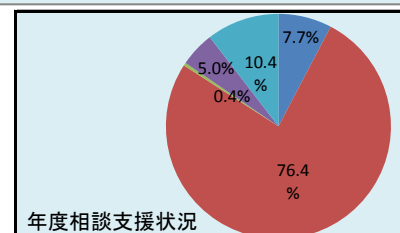


## 2. 相談支援の状況

(件)



| 来所相談 | 電話・Mail相談・支援 | 家庭等訪問相談・支援 | 職場訪問・同行相談・支援 | 他機関訪問・同行相談・支援 | 計   |
|------|--------------|------------|--------------|---------------|-----|
| 62   | 491          | 3          | 42           | 69            | 667 |



※ 関係機関や企業からの相談等も含めた件数であり、労働局への報告件数とは異なります。

## 3. 職場実習 及び 職業準備支援 件数 (年間目標:30人)

今年度累計 8 人

| No. | 実習に取り組まれた方 (障がい種別・性別・年代など) | 受入企業業種 / 実習業務内容など |
|-----|----------------------------|-------------------|
| 1   | 知的 (発達診断あり) 20代 男性         | 総合体育施設 / 清掃       |
| 2   | 知的 10代 女性                  | 服飾販売業 / バックヤード業務  |
| 3   | 精神 (発達診断あり) 20代 男性         | 行政機関 / 事務補助       |

## 4. 就職件数 (年間目標:15人)

今年度累計 12 人

| No. | 就職された方 (障がい種別・性別・年代など) | 雇入れ企業業種 / 実習業務内容など |
|-----|------------------------|--------------------|
| 1   | 知的 20代 男性              | 研究機関 / 軽作業         |
|     |                        |                    |
|     |                        |                    |
|     |                        |                    |
|     |                        |                    |

# 2013(平成25)年 5月 相談支援状況報告

札幌障がい者就業・生活支援センターたすく

## ～ 今月のコメント ～

先月と同様、就職に向けて、昨年からじっくりと取り組んで来られた方々が、春を迎えて就職！…が相次ぎました。本当に嬉しい限りです。でもこれからが本当のスタート。札幌もやっと遅い春を迎えました。しっかりと大地に根を張れるような支援を目指したいものです。札幌が一番気持ちの良い季節！就労支援の種を播く準備を地道に進めていきたいと考えています。(〇)

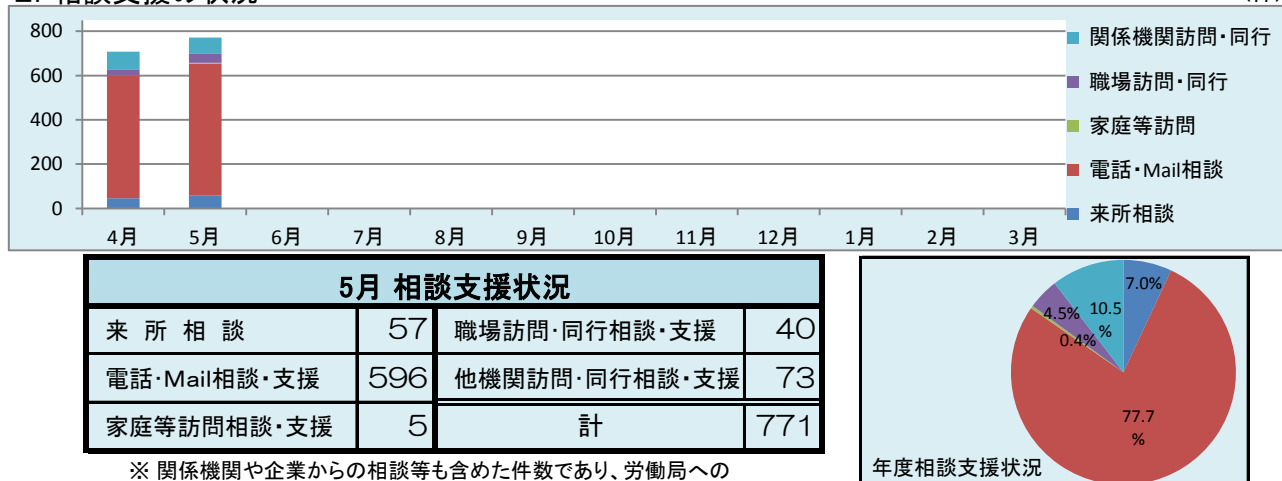
## 1. 新規相談の状況

(人)



## 2. 相談支援の状況

(件)



## 3. 職場実習 及び 職業準備支援 件数 (年間目標:30人)

今年度累計 5 人

| No. | 実習に取り組まれた方 (障がい種別・性別・年代など) | 受入企業業種 / 実習業務内容など |
|-----|----------------------------|-------------------|
| 1   | 精神 (発達診断あり) 20代 男性         | 就職前実習             |
| 2   | 精神 (発達診断あり) 50代 女性         | 職業準備支援            |
| 3   |                            |                   |
| 4   |                            |                   |

## 4. 就職件数 (年間目標:15人)

今年度累計 11 人

| No. | 就職された方 (障がい種別・性別・年代など) | 雇い入れ企業業種 / 実習業務内容など |
|-----|------------------------|---------------------|
| 1   | 知的 (発達診断あり) 20代 男性     | 小売業 / 品出し・バックヤード業務  |
| 2   | 身体 20代 男性              | 製造業 / 工場内業務         |
| 3   | 知的 30代 男性              | 運輸業 / 倉庫内業務         |
| 4   | 知的 (発達診断あり) 20代 男性     | 研究機関 / 研究補助・軽作業     |
| 5   |                        |                     |
| 6   |                        |                     |
| 7   |                        |                     |

# 2013(平成25)年 4月 相談支援状況報告

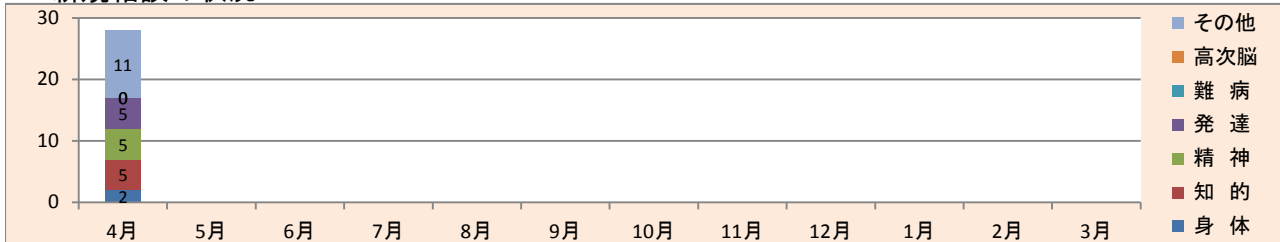
札幌障がい者就業・生活支援センターたすく

## ～ 今月のコメント ～

お申込にハンディキャップ、初回の相談はハード、ハードだったという、この環境に慣れず苦労している状態となっています。求職相談だけでなく、定着支援の動きも活発な1ヶ月でした。新しいメンバーを迎えたたすくですが、これまでと同様、地域の皆さまとの連携を大切にしながら、札幌の就労支援を支えていきます。どうぞよろしくお願いいたします。(H)

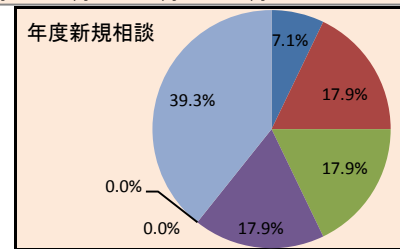
## 1. 新規相談の状況

(人)



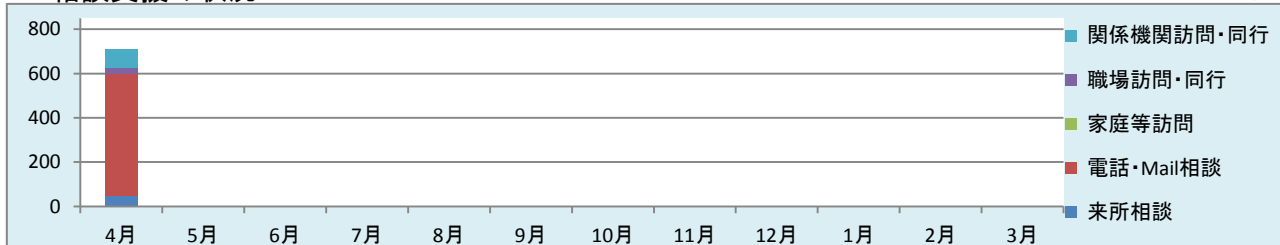
| 身体 | 知的 | 精神 | 発達 | 難病 | 高次脳 | その他 | 計  |
|----|----|----|----|----|-----|-----|----|
| 1  | 5  | 6  | 5  | 0  | 0   | 11  | 28 |

| 身体 | 知的 | 精神 | 発達 | 難病 | 高次脳 | その他 | 計  |
|----|----|----|----|----|-----|-----|----|
| 2  | 5  | 5  | 5  | 0  | 0   | 11  | 28 |

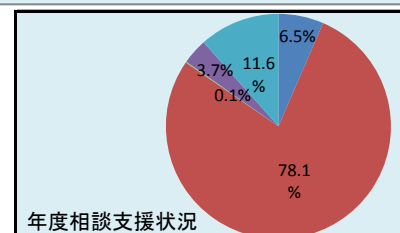


## 2. 相談支援の状況

(件)



| 来所相談 | 電話・Mail相談・支援 | 家庭等訪問相談・支援 | 職場訪問・同行相談・支援 | 他機関訪問・同行相談・支援 | 計   |
|------|--------------|------------|--------------|---------------|-----|
| 48   | 570          | 1          | 29           | 83            | 731 |



※ 関係機関や企業からの相談等も含めた件数であり、労働局への報告件数とは異なります。

## 3. 職場実習及び職業準備支援件数 (年間目標:30人)

今年度累計 3 人

| No. | 実習に取り組まれた方 (障がい種別・性別・年代など) | 受入企業業種 / 実習業務内容など |
|-----|----------------------------|-------------------|
| 1   | 精神 (発達診断あり) 20代 男性         | 職業準備支援            |
| 2   | 精神 (発達診断あり) 20代 男性         | 職業準備支援            |
| 3   | 精神 (発達診断あり) 20代 女性         | 職業準備支援            |
| 4   |                            |                   |

## 4. 就職件数 (年間目標:15人)

今年度累計 7 人

| No. | 就職された方 (障がい種別・性別・年代など) | 雇入れ企業業種 / 実習業務内容など  |
|-----|------------------------|---------------------|
| 1   | 知的 (発達診断あり) 30代 男性     | 専門サービス業 / 接客・技術職    |
| 2   | 知的 (発達診断あり) 20代 男性     | 医療機関 / リネン          |
| 3   | 知的 30代 男性              | サービス業 / 厨房業務        |
| 4   | 精神 (発達診断あり) 20代 男性     | 研究機関 / 事務補助・軽作業     |
| 5   | 身体 20代 男性              | サービス業 / 事務職         |
| 6   | 知的 10代 男性              | スーパー / 品出し・バックヤード業務 |
| 7   | 知的 (発達診断あり) 10代 男性     | スーパー / 品出し・バックヤード業務 |